



คู่มือการปฏิบัติงาน จัดเก็บรายได้
กองคลัง องค์การบริหารส่วนตำบลบ้านแปรง
อำเภอด่านขุนทด จังหวัดนครราชสีมา

คำนำ

ด้วยองค์การบริหารส่วนตำบลบ้านแปรง ซึ่งมีอำนาจหน้าที่ในการดำเนินจัดเก็บรายได้ที่ต้อง จัดเก็บเอง ซึ่งประกอบด้วย ภาษีที่ดินและสิ่งสร้าง ภาษีป้าย ค่าธรรมเนียมใบอนุญาตต่างๆ ซึ่งการจัดเก็บรายได้ทุกประเภทจะมีประสิทธิภาพได้จะต้องครอบคลุมถึงขั้นตอนการปฏิบัติที่จะดำเนินการจัดเก็บรายได้

ดังนั้น เพื่อให้การจัดเก็บภาษีที่ดินและสิ่งปลูกสร้าง ภาษีป้าย ค่าธรรมเนียมใบอนุญาตต่างๆ ทุกประเภทดำเนินการเป็นไปด้วยความเรียบร้อยถูกต้องทันตามกำหนดระยะเวลาและเก็บรายได้ให้มีประสิทธิภาพ ประสิทธิผล องค์การบริหารส่วนตำบลบ้านแปรง จึงได้กำหนดแนวทางการปฏิบัติงานด้านการจัดเก็บรายได้ ประจำปีงบประมาณ ๒๕๖๘ ขึ้น เพื่อให้การปฏิบัติบรรลุ เป้าหมายสูงสุดตามที่วางไว้

สารบัญ

เรื่อง

ภาษีที่ดินและสิ่งปลูกสร้าง

ภาษีป้าย

หน้า

๑ - ๖

๗ - ๑๑

ภาษีที่ดินและสิ่งปลูกสร้าง

กำหนดระยะเวลาในการชำระภาษี เดือนกุมภาพันธ์ – เมษายนของทุกปี

ภาษีที่ดินและสิ่งปลูกสร้าง หมายถึง ที่ดินหมายความว่าพื้นดิน พื้นที่เป็นภูเขา พื้นที่ที่เป็นน้ำ สิ่งปลูกสร้าง หมายความว่า โรงเรือน อาคาร ดิ็ก หรือสิ่งปลูกสร้างอย่างอื่น ที่บุคคลอาจเข้าอยู่อาศัยหรือใช้สอยได้ หรือที่ใช้เป็นที่เก็บสินค้า หรือประกอบการอุตสาหกรรม หรือพาณิชย์กรรม ซึ่ง บุคคลธรรมดา หรือนิติบุคคล เป็นเจ้าของที่ดิน หรือสิ่งปลูกสร้าง หรือเป็นผู้ครอบครองหรือทำประโยชน์ในที่ดินหรือสิ่งปลูกสร้างอันเป็นทรัพย์สินของรัฐ ซึ่งเป็นผู้มีหน้าที่เสียภาษีตามพระราชบัญญัตินี้ และให้หมายความรวมถึงผู้มีหน้าที่ที่เสียภาษีแทนผู้เสียภาษีตามพระราชบัญญัตินี้ด้วย (มาตรา ๕)

ที่ดิน หมายความว่า พื้นดิน และให้หมายความรวมถึงพื้นที่ที่เป็นภูเขาหรือที่มีน้ำด้วย สิ่งปลูกสร้าง หมายความว่า บุคคลธรรมดาหรือนิติบุคคลซึ่งเป็นเจ้าของที่ดินหรือสิ่งปลูกสร้างหรือเป็นผู้อยู่อาศัยหรือใช้สอยได้ หรือที่ใช้เป็นที่เก็บสินค้าหรือประกอบการอุตสาหกรรมหรือพาณิชย์กรรม และให้หมายความรวมถึง ห้องชุดหรือแพที่บุคคลอาจอยู่อาศัยได้หรือที่มีไว้เพื่อหาผลประโยชน์ด้วย

ห้องชุด หมายความว่า ห้องชุดตามกฎหมายว่าด้วยอาคารชุดที่ได้ออกหนังสือแสดงกรรมสิทธิ์ ห้องชุดแล้ว

ผู้มีหน้าที่เสียภาษีที่ดินและสิ่งปลูกสร้าง

ผู้ที่เป็นเจ้าของหรือครอบครองที่ดินหรือสิ่งปลูกสร้างอยู่ในวันที่ ๑ มกราคมของปีใดเป็นผู้มี หน้าที่เสียภาษีสำหรับปีนั้น ตามที่กำหนดในพระราชบัญญัตินี้ (มาตรา ๘ วรรคหนึ่ง)

กำหนดระยะเวลาแจ้งการประเมินและผู้เสียภาษีชำระภายในเดือนเมษายน

ให้ผู้บริหารแต่งตั้งเจ้าพนักงานสำรวจและประกาศกำหนดระยะเวลาสำรวจที่ดินและสิ่งปลูกสร้าง จัดทำบัญชีรายการที่ดินและสิ่งปลูกสร้างประกาศบัญชีรายการที่ดินและสิ่งปลูกสร้าง ประชาชนตรวจสอบรายการที่ดินและสิ่งปลูกสร้างเพื่อแก้ไข ภายในเดือนพฤษภาคม – พฤศจิกายน ของทุกปี

หลักฐานที่ต้องนำไปแสดงเพื่อชำระภาษีที่ดินและสิ่งปลูกสร้าง

๑. บัตรประจำตัวประชาชน
๒. สำเนาทะเบียนบ้าน
๓. หลักฐานที่แสดงถึงการเป็นเจ้าของที่ดินตามที่กฎหมายกำหนด เช่น โฉนด, น.ส.๓, สค๑ฯ
๔. หนังสือรับรองห้างหุ้นส่วนบริษัท
๕. หนังสือมอบอำนาจกรณีให้ผู้อื่นมาทำการแทน

ขั้นตอนการชำระภาษีที่ดินและสิ่งปลูกสร้าง

๑. เจ้าพนักงานแจ้งการประเมินภาษีโดยส่งแบบประเมินภาษีให้แก่ผู้เสียภายในเดือน กุมภาพันธ์
๒. การแจ้งการประเมินภาษีและแบบประเมินภาษี ให้เป็นตามรัฐธรรมนูญว่าการกระทรวงมหาดไทยกำหนดรายการที่ดินหรือสิ่งปลูกสร้าง ราคาประเมินทุนทรัพย์ อัตราภาษี จำนวนภาษีที่ต้องชำระ
๓. การประเมินภาษีให้พนักงานประเมินมีอำนาจเรียกผู้เสียภาษีหรือบุคคลซึ่งเกี่ยวข้องมาให้ถ้อยคำหรือส่งเอกสารหรือหลักฐานอื่นใดมาเพื่อตรวจภายในระยะเวลาที่กำหนดโดยจะต้องมีหนังสือแจ้งให้บุคคลดังกล่าวทราบล่วงหน้าไม่น้อยกว่า ๗ วัน
๔. การส่งคำสั่งเป็นหนังสือ หนังสือแจ้งการประเมินหรือหนังสืออื่น (เช่นการแจ้งเตือน ให้เจ้าหน้าที่ส่งให้แก่ผู้รับโดยตรงหรือส่งทางไปรษณีย์ลงทะเบียนตอบรับ หรือให้ส่ง ณ ภูมิลำเนาหรือถิ่นที่อยู่ หรือสถานที่ทำการของบุคคลนั้น ในระหว่างเวลาพระอาทิตย์ขึ้นถึงพระอาทิตย์ตก หรือในเวลาทำการของ บุคคลนั้นถ้าไม่พบผู้รับ ณ ภูมิลำเนาหรือถิ่นที่อยู่หรือสถานที่ทำการของผู้รับ จะส่งให้แก่บุคคลใดซึ่งบรรลุนิติภาวะแล้ว และอยู่ ณ ภูมิลำเนาหรือถิ่นที่อยู่สถานที่ทำการที่ปรากฏว่าเป็นของผู้รับนั้นก็ได้
๕. มีการประเมินผิดพลาดหรือไม่ครบถ้วนให้องค์กรปกครองส่วนท้องถิ่นมีอำนาจทบทวนประเมินภาษีให้ถูกต้องตามที่ผู้เสียภาษีมิหน้าที่ต้องเสียได้ การทบทวนการประเมินใหม่จะกระทำมิได้ เมื่อพ้น ๓ ปี นับแต่วันสุดท้ายแห่งกำหนดเวลาการชำระภาษีตามพระราชบัญญัตินี้

๖. กำหนดเวลาการชำระภาษีหรือแจ้งรายการต่างๆ หรือกำหนดเวลาการคัดค้านการประเมินภาษีตามที่กำหนดไว้ในพระราชบัญญัติถ้าผู้มีหน้าที่ต้องปฏิบัติตามกำหนดเวลาดังกล่าวเหตุจำเป็นจนไม่สามารถจะปฏิบัติตามกำหนดเวลาได้ ให้ยื่นคำร้องขยายหรือเลื่อนกำหนดเวลาสิ้นสุดลง เมื่อผู้บริหารท้องถิ่นพิจารณาเห็นเป็นการสมควร จะให้ขยายหรือให้เลื่อนกำหนดเวลาออกไปอีกตามความจำเป็นแก่กรณีก็ได้

๗. ให้ผู้เสียภาษีชำระภาษีตามแบบแจ้งการประเมินภาษี ภายในเดือนเมษายนของทุกปี องค์กรบริหารส่วนตำบลบ้านแปรง สำหรับที่ดินและสิ่งปลูกสร้างที่อยู่ในเขตตำบลบ้านแปรง

๘. การชำระภาษีให้ถือว่าวันที่พนักงานเก็บภาษีลงลายมือชื่อให้ใบเสร็จรับเงินวันที่ชำระภาษี

๙. ผู้ชำระภาษีสามารถชำระภาษีโดยทางไปรษณีย์ลงทะเบียนตอบรับหรือโดยการชำระผ่านธนาคารหรือโดยวิธีอื่นใดนั้น ตามที่รัฐมนตรีว่าการกระทรวงมหาดไทยประกาศกำหนด

เงินเพิ่ม

ภาษีที่มีได้ชำระภายในเวลาที่กำหนด ให้ถือเป็นภาษีค้างชำระ มีหนังสือแจ้งเตือนผู้ชำระภาษีค้างชำระ ภายในเดือนพฤษภาคมของทุกปี เพื่อให้มาชำระภาษีค้างชำระ พร้อมทั้งเบี้ยปรับและเงินเพิ่มร้อยละ ๔๐ ของจำนวนภาษีค้างชำระ เว้นแต่ผู้เสียภาษีได้ชำระภาษีก่อนจะได้รับหนังสือแจ้งเตือน ให้เสียเบี้ยปรับ ร้อยละ ๑๐ ของจำนวนภาษีค้างชำระ การชำระภาษีตามพระราชบัญญัตินี้อาจผ่อนเป็นงวด งวดละเท่าๆกันก็ได้ จำนวนงวดและจำนวนเงินภาษีขั้นต่ำที่จะมีสิทธิ์ผ่อนชำระรวมทั้งหลักเกณฑ์และวิธีการในการผ่อนชำระให้เป็นไปตามที่กำหนดในกฎกระทรวง กรณีที่ผู้เสียภาษีที่ขอผ่อนชำระ ไม่ชำระภาษีตามระยะเวลา ที่กำหนดในการผ่อนชำระ ให้ผู้เสียภาษีหมดสิทธิ์ที่จะผ่อนชำระ และต้องเสียเงินเพิ่มอีกร้อยละ ๑ ต่อเดือนกรณีที่ต้องมีการชำระภาษีเพิ่มเติมในองค์กรปกครองส่วนท้องถิ่นแจ้งการประเมินภาษีใหม่และส่งแบบประเมินภาษีให้แก่ผู้เสียภาษีและผู้เสียภาษีชำระภาษีที่ต้องเพิ่มเติมภายใน ๓๐ วันนับแต่วันที่ได้รับแจ้งประเมิน

บทกำหนดโทษตามพระราชบัญญัติภาษีที่ดินและสิ่งปลูกสร้าง

๑. เมื่อพ้น ๙๐ วันแต่วันที่ได้รับหนังสือแจ้งเตือนดังกล่าวแล้วให้ผู้บริหารท้องถิ่นมีอำนาจออกคำสั่งเป็นหนังสือยึด आयัด และขายทอดตลาดทรัพย์สินของผู้เสียภาษีเพื่อนำเงินมาชำระภาษีค้างชำระ เบี้ยปรับ เงินเพิ่ม และค่าใช้จ่ายได้อันเนื่องมาจากการ ยึด आयัด และขายทอดตลาดทรัพย์สินนั้นได้ แต่ห้ามมิให้ยึด หรืออายัดทรัพย์สินของผู้เสียภาษีเกินกว่าความจำเป็นที่พอจะชำระภาษีค้างชำระ เบี้ยปรับ และเงินเพิ่มและค่าใช้จ่าย

๒. เพื่อประโยชน์ในการยึดหรืออายัดทรัพย์สินให้ผู้บริหารท้องถิ่นหรือเจ้าหน้าที่ซึ่งได้รับมอบหมายจากผู้บริหารท้องถิ่นมีอำนาจเรียกผู้เสียภาษีมาให้ถ้อยคำสั่งให้ผู้เสียภาษีนำบัญชีเอกสาร หรือหลักฐานอื่นอันจำเป็นแก่การจัดเก็บภาษีค้างชำระมาตรวจสอบ

๓. ออกคำสั่งเป็นหนังสือให้เจ้าหน้าที่ทำการตรวจสอบ คั้น หรือยึดบัญชี เอกสารหรือหลักฐานอื่นของผู้เสียภาษีเข้าไปในที่ดินและสิ่งปลูกสร้างหรือสถานที่อื่นที่เกี่ยวข้องในระหว่างเวลาพระอาทิตย์ขึ้นถึง พระอาทิตย์ตกหรือในเวลาทำการของสถานที่นั้นเพื่อสอบถามบุคคลใดๆ การดำเนินการต้องให้เวลาล่วงหน้าไม่น้อยกว่า ๗ วันนับแต่วันที่ได้รับหนังสือเรียกคำสั่งและการออกคำสั่งและทำการต้องเป็นไปตามระเบียบที่รัฐมนตรีว่าการกระทรวงมหาดไทยกำหนด

การอุทธรณ์

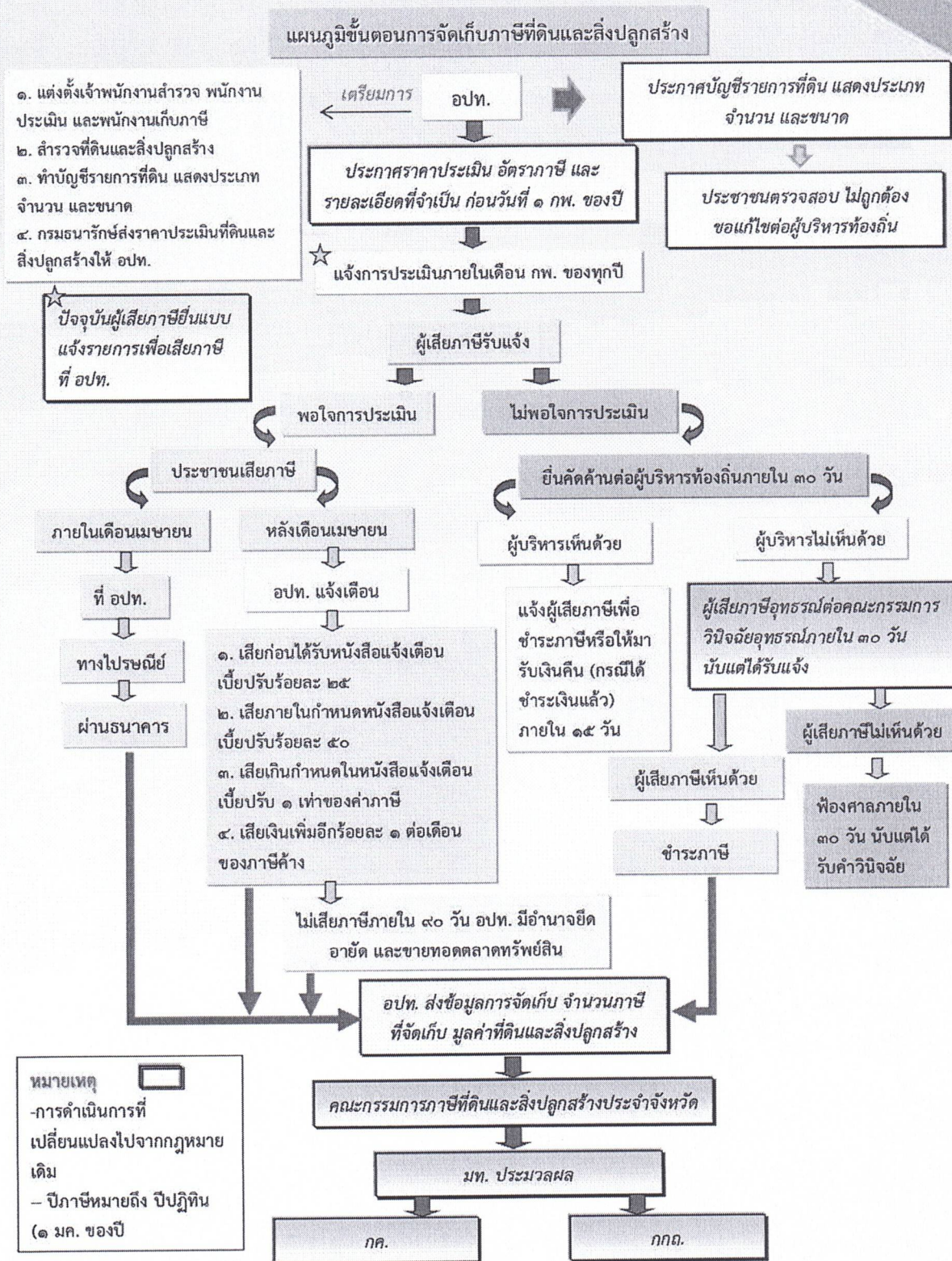
- ถ้าผู้เสียภาษีรายใดได้รับแจ้งการประเมินแล้ว เห็นว่าการประเมินนั้นไม่ถูกต้องมีสิทธิคัดค้านและขอให้ผู้บริหารท้องถิ่นพิจารณาทบทวนการประเมินหรือเรียกเก็บภาษีได้

- ผู้เสียภาษียื่นคำร้องต่อผู้บริหารท้องถิ่นภายใน ๓๐ วัน นับแต่ได้รับแจ้งการประเมินหรือเรียกเก็บภาษี

- ผู้บริหารท้องถิ่นต้องพิจารณาคำร้องของผู้เสียภาษีให้แล้วเสร็จภายใน ๖๐ วันนับแต่วันที่ได้รับคำร้องดังกล่าว และแจ้งส่งพร้อมด้วยเหตุผลเป็นหนังสือไปยังผู้เสียภาษีโดยไม่ชักช้า กรณีที่ผู้บริหารท้องถิ่น พิจารณาคำร้องของผู้เสียภาษีไม่แล้วเสร็จภายในระยะเวลาดังกล่าว ให้ถือว่าผู้บริหารท้องถิ่นเห็นชอบกับคำร้องของผู้เสียภาษี

การขอคืนภาษีที่ดินและสิ่งปลูกสร้าง

กำหนดให้ผู้ใดเสียภาษีโดยไม่มีหน้าที่ต้องเสียภาษีเกินกว่าจำนวนที่ต้องเสียไม่ว่าโดยความผิดพลาดของตนเองหรือจากการประเมินขององค์กรปกครองส่วนท้องถิ่น ผู้นั้นมีสิทธิได้รับเงินคืน โดยการขอรับเงินคืน ให้ยื่นคำร้องต่อผู้บริหารท้องถิ่น ตามแบบที่รัฐมนตรีว่าการกระทรวงมหาดไทยประกาศ กำหนดภายใน ๓ ปี นับแต่วันที่ชำระ ในการนี้ให้ยื่นคำร้องส่งเอกสารหลักฐานหรือคำชี้แจงใดๆ ประกอบคำร้องด้วย



การจัดเก็บภาษีที่ดินและสิ่งปลูกสร้าง ระยะเวลา และระเบียบ/กฎหมายที่เกี่ยวข้อง

พระราชบัญญัติภาษีที่ดินและสิ่งปลูกสร้าง พ.ศ.๒๕๖๒

ลำดับ	การดำเนินการ	กำหนดระยะเวลา
๑	ประกาศแจ้งรายการที่ดิน	ภายในเดือนพฤศจิกายน
๒	ประกาศราคาประเมินทุนทรัพย์	ภายในเดือนมกราคม
๓	แจ้งประเมินภาษี	ภายในเดือนกุมภาพันธ์
๔	ชำระภาษี ←	ภายในเดือนเมษายน
๕	ผ่อนชำระภาษี ←	ระหว่างเดือนเมษายน-มิถุนายน
๖	แจ้งเดือนภาษีค้างชำระ	ภายในเดือนพฤษภาคม
๗	แจ้งชื่อผู้ค้างชำระภาษี (ทต.)	ภายในเดือนมิถุนายน

ประชาชนดำเนินการ

ภาษีป้าย

๑. วัตถุประสงค์ในการจัดทำคู่มือขั้นตอนการจัดเก็บรายได้

เพื่อให้ผู้ปฏิบัติงานที่เกี่ยวข้องกับการจัดเก็บรายได้ ได้รับทราบ เข้าใจถึงกระบวนการ ขั้นตอนการจัดเก็บรายได้ เพิ่มมากขึ้น และสามารถนำไปใช้เป็นแนวทางประกอบการปฏิบัติงานได้อย่างถูกต้องเป็นไปตามระเบียบ ข้อกฎหมายอย่างถูกต้อง ในแนวทางเดียวกัน

๒. ขอบข่าย

กระบวนการจัดเก็บรายได้ที่ท้องถิ่นจัดเก็บเอง มีหลายประเภท เช่น ภาษีต่างๆ ได้แก่ ภาษีป้าย ภาษีที่ดินและสิ่งปลูกสร้างค่าธรรมเนียมควบคุมอาคาร ค่าธรรมเนียมอันกิจการที่เป็นอันตรายต่อสุขภาพ ค่าใบอนุญาตจัดตั้งสถานที่สะสมอาหารและจำหน่ายอาหาร ใบอนุญาตและค่าธรรมเนียมอื่นๆ เป็นต้น

ดังนั้นเพื่อให้เห็นภาพรวมทำความเข้าใจได้ง่ายยิ่งขึ้น คู่มือนี้จะเป็นการสรุปขั้นตอนหลักๆ และรายละเอียดในการจัดเก็บรายได้ที่เกี่ยวข้อง โดยการจัดทำเป็นแผน และขั้นตอนการดำเนินงานให้สอดคล้องเชื่อมโยง ตามข้อกำหนดของกฎหมาย หลักเกณฑ์ ระเบียบ หนังสือสั่งการของหน่วยงานที่กำกับดูแล

๓. คำศัพท์และคำนิยาม

ภาษีป้าย หมายถึง ภาษีที่จัดเก็บจากป้ายแสดงชื่อ ยี่ห้อ หรือเครื่องหมายที่ใช้ในการประกอบการค้า หรือประกอบกิจการอื่นเพื่อหารายได้ หรือโฆษณาการค้า หรือกิจการอื่นเพื่อหารายได้ไม่ว่าจะแสดงหรือโฆษณาไว้ที่วัตถุใดๆ ด้วยอักษรภาพหรือเครื่องหมายที่เขียนแกะสลักจารึกหรือทำให้ปรากฏด้วยวิธีอื่น

๔. ผู้มีหน้าที่เสียภาษีป้าย

คือ เจ้าของป้ายหรือผู้ครอบครองป้ายในกรณีไม่มีผู้อื่นยื่นแบบแสดงรายการภาษีป้าย หรือเมื่อพนักงานเจ้าหน้าที่ไม่อาจหาตัวเจ้าของป้ายนั้นได้ ให้ถือว่าผู้ครอบครองป้ายนั้นเป็นผู้มีหน้าที่เสียภาษีป้ายนั้นได้ ให้ถือว่าผู้ครอบครองป้ายนั้นเป็นผู้มีหน้าที่เสียภาษี ถ้าไม่อาจหาตัวผู้ครอบครองป้ายนั้นได้ให้ถือว่าเจ้าของหรือผู้ครอบครองอาคาร หรือที่ดินป้ายนั้นติดตั้ง หรือแสดงอยู่เป็นผู้มีหน้าที่เสียภาษีป้ายตามลำดับ

อัตราภาษีป้าย

อัตราภาษีป้ายใหม่ (บาท/500 ตร.ชม.)		*มีผลบังคับใช้ตั้งแต่วันที่ 1 มกราคม 2564 - 31 ธันวาคม 2566	
	บัญชีท้าย พ.ร.บ.	กฎกระทรวง (ฉ.5) พ.ศ. 2535	กฎกระทรวงกำหนดอัตราภาษีป้าย พ.ศ. 2563
ประเภท 1 อักษรไทยล้วน	10	3	(ก) ข้อความเคลื่อนที่/เปลี่ยนได้ 10
			(ข) ข้อความไม่เคลื่อนที่/เปลี่ยนไม่ได้ 5
ประเภท 2 อักษรไทยบนกับ ต่างประเทศ/ภาพ/ เครื่องหมายอื่น	100	20	(ก) ข้อความเคลื่อนที่/เปลี่ยนได้ 52
			(ข) ข้อความไม่เคลื่อนที่/เปลี่ยนไม่ได้ 26
ประเภท 3 ไม่มีอักษรไทย/ อักษรไทยอยู่ใต้/ ต่ำกว่าต่างประเทศ	200	40	(ก) ข้อความเคลื่อนที่/เปลี่ยนได้ 52
			(ข) ข้อความไม่เคลื่อนที่/เปลี่ยนไม่ได้ 50

หมายเหตุ : เมื่อคำนวณเงินค่าภาษีไม่ถึงป้ายละ 200 บาท ให้เสียภาษีป้ายละ 200 บาท

เอกสารหลักฐานที่นำมาใช้ในการติดต่อ

1. สำเนาทะเบียนบ้าน บัตรประจำตัวประชาชน
2. สำเนาหนังสือรับรองสำนักทะเบียนหุ้นส่วนบริษัท
3. รายละเอียดเกี่ยวกับป้าย ทั้งลักษณะข้อความ ภาพขนาดรูปร่าง และรูปตัวของป้าย (ถ้ามี)
4. สถานที่ติดตั้งหรือแสดงป้าย
5. หนังสือมอบอำนาจพร้อมติดอากร (กรณีมอบอำนาจ)

กำหนดเวลายื่นแบบแสดงรายการเพื่อเสียภาษีป้าย

- เจ้าของป้ายยื่นแบบแสดงรายการภาษีป้าย (ภ.ป.๑) ภายในเดือนมีนาคมของทุกปี
- ในกรณีที่ติดตั้งหรือแสดงป้ายภายหลังเดือนมีนาคมหรือติดตั้งหรือแสดงป้ายใหม่แทนป้ายเดิม หรือเปลี่ยนแปลงแก้ไขป้ายอันเป็นเหตุให้ต้องเสียภาษีป้ายเพิ่มขึ้น ให้เจ้าของป้ายยื่นแบบแสดงรายการภาษีป้าย ภายใน ๑๕ วัน นับแต่วันติดตั้งหรือแสดงป้าย หรือนับแต่วันเปลี่ยนแปลงแก้ไขแล้วแต่กรณี

การชำระภาษี

- ให้เจ้าของป้ายชำระภาษีป้ายภายใน ๑๕ วัน นับแต่วันที่ได้รับแจ้งการประเมิน
- ป้ายที่เริ่มติดตั้ง หรือแสดงในปีแรกให้เสียภาษีป้าย ตั้งแต่วันที่ติดตั้ง จนถึงงวดสุดท้ายของปี (คิดภาษีป้ายเป็นรายงวด งวดละ ๓ เดือน)

งวด ๑ มกราคม – มีนาคม	=	๑๐๐ %
งวด ๒ เมษายน – มิถุนายน	=	๗๕ %
งวด ๓ กรกฎาคม – กันยายน	=	๕๐ %
งวด ๔ ตุลาคม – ธันวาคม	=	๒๕ %

เงินเพิ่ม

- ไม่ยื่นแบบแสดงรายการภาษีป้ายภายในกำหนด ให้เสียเงินเพิ่มร้อยละ ๑๐ ของค่าภาษี
- ยื่นแบบแสดงรายการภาษีป้ายไม่ถูกต้อง ทำให้จำนวนเงินที่จะต้องเสียภาษีป้ายลดน้อยลงให้เสียเงินเพิ่มร้อยละ ๑๐ ของค่าภาษีป้ายที่ประเมินเพิ่มเติม
- ไม่ชำระภาษีป้ายภายในเวลาที่กำหนด ให้เสียเงินเพิ่มร้อยละ ๒ ต่อเดือนของค่าภาษีป้าย

ขั้นตอนการเสียภาษีป้าย

๑. ขั้นตอนการเสียภาษีป้าย ป้ายเดิม (กรณีปกติ)

๑.๑ เอกสารที่ต้องใช้ในการติดต่อ

- ใบเสร็จรับเงินของปีที่ผ่านมา
- สำเนาบัตรประจำตัวประชาชน
- ทะเบียนพาณิชย์ หรือหนังสือรับรองการจดทะเบียน
- แผนที่ตั้งพอสังเขป
- หนังสือมอบอำนาจ (กรณีไม่สามารถมาติดต่อด้วยตนเอง)

๑.๒ ขั้นตอนการให้บริการ

- ยื่นแบบประเมินภาษี
- ตรวจสอบเอกสารเพื่อประเมินภาษี
- ออกใบเสร็จรับเงิน

๒. ขั้นตอนการเสียภาษีป้าย ป้ายเดิม (กรณีเอกสารไม่ชัดเจนครบถ้วน)

๒.๑ เอกสารที่ต้องใช้ในการติดต่อ

๒.๒ ขั้นตอนการให้บริการ

- ยื่นแบบประเมินภาษี
- ตรวจสอบ
- ขอเอกสารหลักฐานเพิ่มเติม ออกสำรวจตรวจสอบป้าย
- คำนวณค่าภาษี แจ้งให้ผู้ยื่นเสียภาษีทราบ
- ออกใบเสร็จรับเงิน

๒.๓ ระยะเวลาดำเนินการ

- โดยประมาณ ๑ วันทำการ

๓. ขั้นตอนการเสียภาษีป้าย ป้ายใหม่

๓.๑ เอกสารที่ต้องใช้ในการติดต่อ

- สำเนาบัตรประจำตัวประชาชน
- สำเนาทะเบียนบ้าน
- ทะเบียนพาณิชย์ หรือหนังสือรับรองการจดทะเบียน
- แผนที่ตั้งพอสั่งเซป
- หนังสือมอบอำนาจ (กรณีไม่สามารถมาติดต่อด้วยตนเอง)

๓.๒ ขั้นตอนการให้บริการ

- ยื่นแบบประเมินภาษี
- ตรวจสอบ
- ขอเอกสารหลักฐานเพิ่มเติม ออกสำรวจตรวจสอบป้าย
- คำนวณค่าภาษี แจ้งให้ผู้ยื่นเสียภาษีทราบ
- ออกใบเสร็จรับเงิน

ขั้นตอนการชำระภาษีป้าย

ยื่นแบบ ภายในวันที่ ๒ มกราคม - ๓๑ มีนาคม ของทุกปี

องค์การบริหารส่วนตำบลบ้านแปรง

เจ้าหน้าที่รับแบบและตรวจสอบแบบ
(ภ.ป.1)

แจ้งการประเมินค่าภาษีป้าย (ภ.ป.3)
(ให้ประชาชนเจ้าของป้าย)

เจ้าของป้ายชำระภาษี
ภายใน 15 วันนับแต่วันที่ได้รับแจ้ง

เจ้าหน้าที่ออกใบเสร็จรับเงิน
(ตรวจสอบยอดภาษีที่ต้องชำระจากหนังสือแจ้งการประเมินฯ (ภ.ป.3)
กับฐานข้อมูลผู้ชำระภาษีในระบบ e-LAAS)

แผนผังแสดงขั้นตอนและระยะเวลาการปฏิบัติราชการ เพื่อบริการประชาชน จัดเก็บภาษีป้าย

ขั้นตอนที่กำหนดไว้เดิม



ขั้นตอนที่ปรับปรุงใหม่

